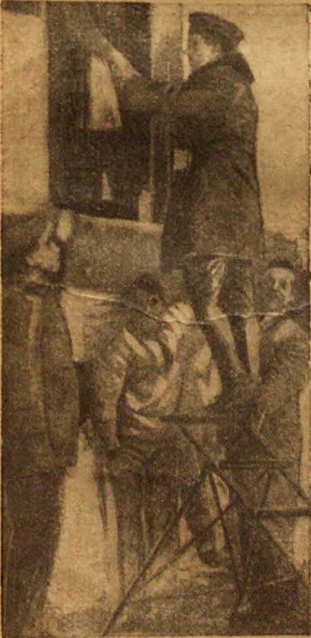
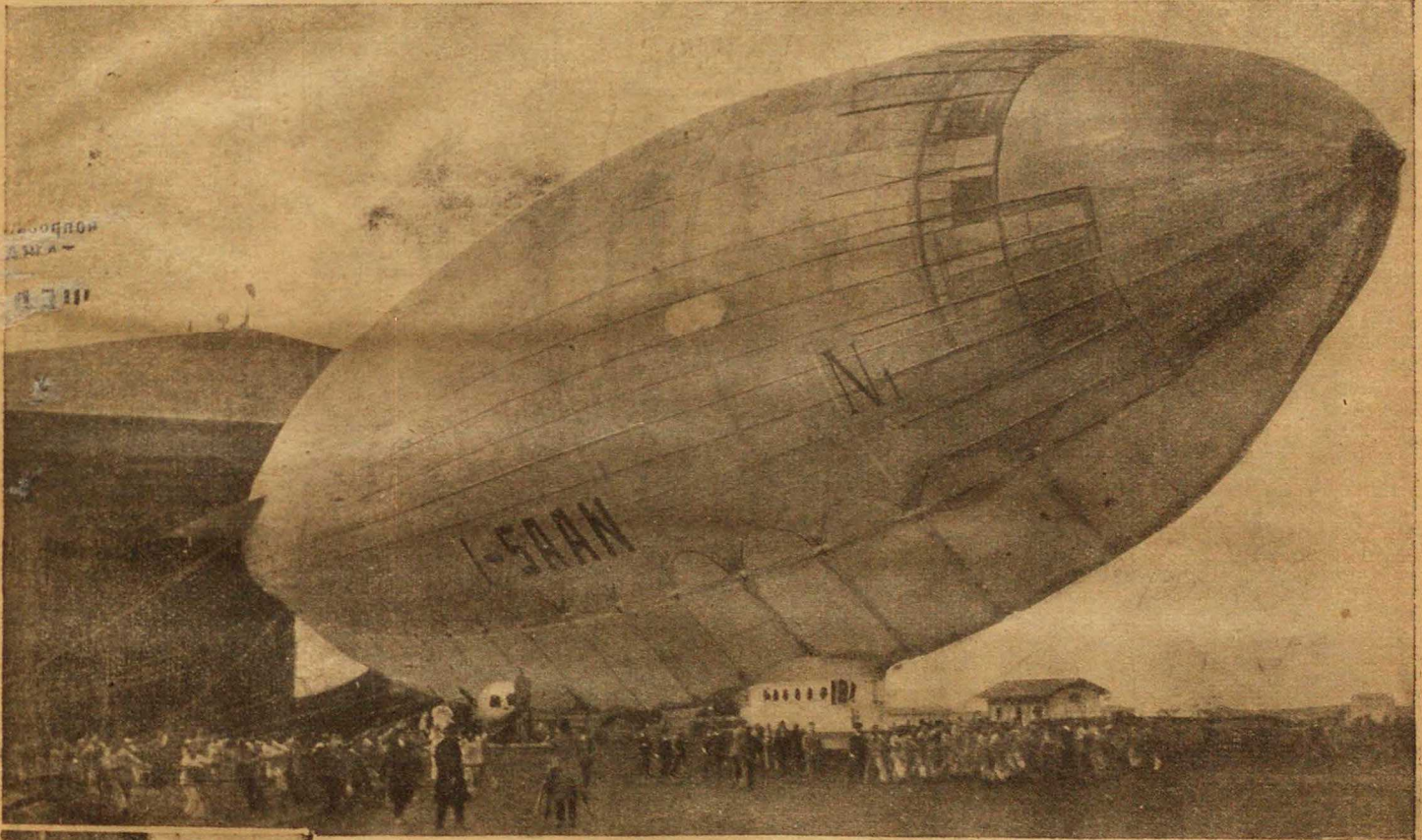




№ 14 (158). 4 апреля 1926 г.

НОВЫЙ ПОЛЕТ К СЕВЕРНОМУ ПОЛЮСУ



Дирижабль Амундсена «Н 1», на котором исследователь полярных стран предполагает весной этого года совершить полет на Северный полюс, уже совершенно готов к полету. Дирижабль этот построен по последнему слову воздухоплавательной техники в Италии под наблюдением директора авиационного завода в Риме Умберто Нобиле.

Вот что пишет Нобиле о предстоящей экспедиции: «Вся техническая подготовка и организация перелета из Рима на Аляску через Северный полюс проделана под моим руководством; мне же принадлежит проект постройки дирижабля, который совершит этот полет.

«Дирижабль полужесткого типа емкостью в 18.500 куб. метров снабжен тремя моторными челноками в 250 лошадиных сил каждый. Он был построен в 1923 году, а в настоящее время он специально переделан для совершения полета через полюс. Эта переделка заключается в специальном приспособлении для посадки, а именно: «sloring mast», т. е. наклонной мачты, которая заменяет элинг, отсутствующий в арктических странах *). Эти мачты, а также все необходимые части к ним также изготовлены в Риме.

«Намеченный маршрут: Рим — Париж (или Лондон) — Ленинград — Шпицберген — Северный полюс — Аляска.

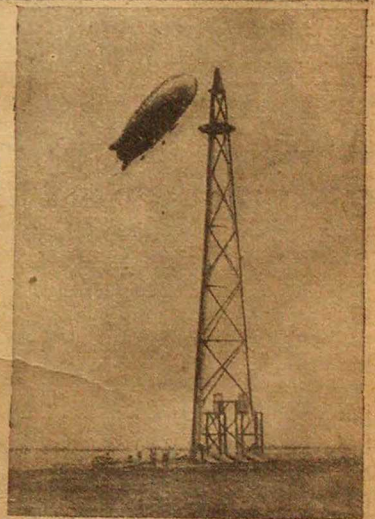
«Путь на Северный полюс через Ленинград гораздо длиннее, чем через Осло, но предпочтительнее, так как дает возможность использовать ангары, которые имеются в Ленинграде и совершенно отсутствуют в Осло. Следует иметь в виду, что перелет придется осуществить при весьма неблагоприятных метеорологических условиях тем более, что лететь нужно будет через море между Ленинградом и Шпицбергенем. Нам придется в ожидании благоприятных метеорологических условий сделать продолжительные остановки, так что нашему дирижаблю удобнее и целесообразнее будет находиться в ангарах, чем быть прикрепленным к «sloring mast» — наклонной мачте.

«Самым опасным промежутком перелета будет Ленинград — Шпицберген. Продолжительность полета: Рим — Париж — 20 часов; Париж — Ленинград — 30 часов; Ленинград — Инигсбей (Шпицберген) — 30 часов.

«Средняя скорость дирижабля — 80 километров в час. Средняя продолжительность полета — 50 ч.

«На борту дирижабля будут находиться всего 16 человек. Командовать им будет итальянский офицер-летчик; большая часть экипажа — итальянцы. Среди пассажиров будут находиться Амундсен и американец Эльсворт, субсидирующий этот перелет. Заблаговременно на Шпицберген будут отправлены запасные баллоны с водородом. Кроме того, и на самом дирижабле будет взят большой запас газа, что даст ему возможность держаться в воздухе продолжительное время. Выбор именно дирижабля для полета на Северный полюс продиктован главным образом следующими соображениями: огромная трудность посадки гидро-аэропланов на арктическую почву, в этом достаточной убедил неудача Амундсена исследовать Северный полюс на гидроплане».

По последним сведениям Амундсен сейчас находится на пути из Америки в Норвегию. Вместе с Амундсеном едет его спутник по экспедиции американский финансист Эльсворт. Так как Эльсвортом даны на организацию экспедиции значительные средства, она будет официально называться экспедицией Амундсена-Эльсворта. Предполагавшийся приезд в Ленинград Амундсена и Эльсворта не состоится. Амундсен и Эльсворт съедут на дирижабль на Шпицбергене, в Ленинград же приедет помощник начальника экспедиции Рюсер Ларсен, который будет руководить исследованием элинга для приема дирижабля Амундсена. В этом элинге дирижабль будет стоять несколько недель до полета на Шпицберген для следования к Северному полюсу. На снимках: верхнем — дирижабль «Н 1» выводится из ангара в Чампино (Италия) для пробного полета; слева — Умберто Нобиле у входа в кабину дирижабля; справа — дирижабль «Н 1» у мачты для посадки в Чампино.



*) Странах, лежащих к северу от полярного круга.

Уголок А. П. Чехова в Ялте

Прошел только один год, как я был в Ялте у сестры Антона Павловича Чехова. Как будто совсем недавно я шел по валитой солнцем Аутской улице в Ялте, направляясь к даче Чехова побеседовать с Марией Павловной, проживающей почти безвыездно в Ялте.

В прошлом году исполнилось 20 лет со дня смерти Антона Павловича, и мне хотелось перед отъездом из Ялты побывать в доме, где Антон Павлович провел последние годы своей жизни перед поездкой в Германию, где он, как известно, и умер... Так хорошо дышится, когда идешь по Аутской улице, все дальше и дальше от центра Ялты, с бесечной отдыхающей толпой по набережной, составляющей гордость древней Ялты, как когда-то называли греки Ялту.

Горы, такие далекие, все искривляясь солнцем, приближаются все ближе и ближе, дома встречаются все чаще и чаще. Узкая улица незаметно превращается в дорогу, которая в дальнейшем проходит мимо развалин древней крепости греко-византийской эпохи—Иссара.

Тут живет уже почти беднота, татары и греки. Еще дальше видны виноградники, цветущие табачные плантации и плодовые сады без конца.

Белая Чеховская дача, которую знает любой мальчишка-татарченок, стройной архитектуры, с террасами и балконами, несимметрично поставленными окнами когда-то была видна вся с дороги, но теперь она густо заросла буйной крымской растительностью.

У входа в дом раскинула свои ветви седая старая маслина с узловатыми, точно человеческими руками, ветвями. Начинаешь вспоминать, где ее как будто видел, и в сознании вышлывает целый лес таких деревьев у Дорэ в его гравюрах к поэме великого Дантэ.

Около высокой стены, окружающей дачу, свесились ветви какого-то не «нашего» северного растения с пышными красными цветами.

А на двери—скромная медная дощечка, потемневшая от времени:

А. П. Чехов.

И как-то страшно надавить кнопку электрического звонка: а вдруг из-за двери покажется такое знакомое лицо с милыми прищуренными глазами и с приветливой улыбкой на лице.

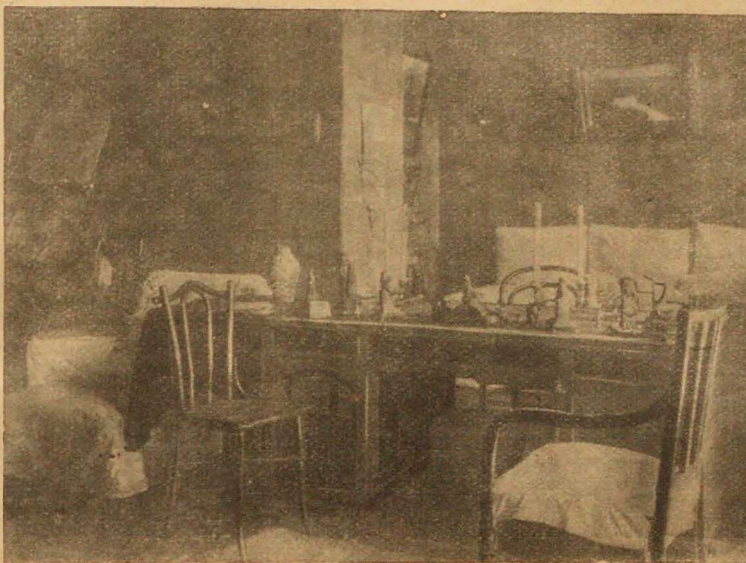
С правой стороны дачи—маленький особняк, где Антон Павлович жил, когда строилась дача.

Приветливая женщина, вышедшая из особняка, отнесла куда-то мою записку, и через несколько минут дверь отворила сестра писателя Мария Павловна Чехова—добрый гений покойного брата.

Мария Павловна вышла ко мне со следами усталости на побледневшем лице.

— Сегодня было особенно много посетителей, — сказала Мария Павловна, приглашая пройти в комнату, граничащую

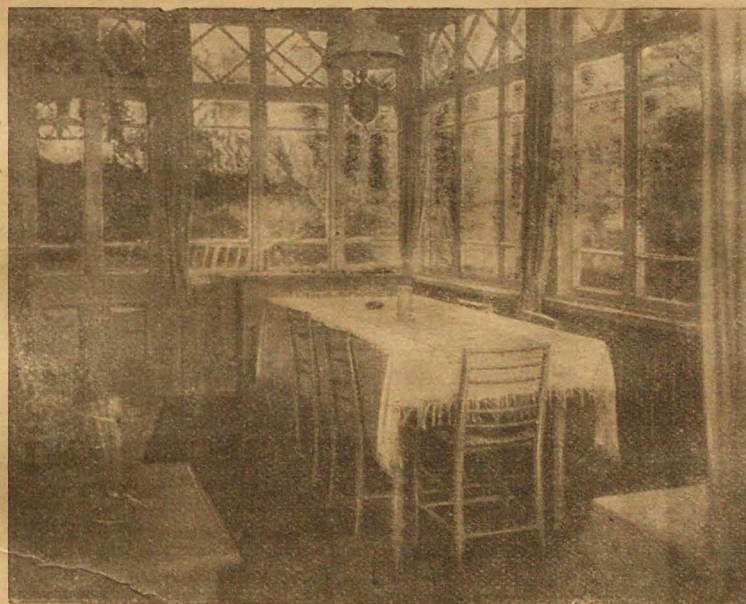
с балконом, на котором любил сидеть Антон Павлович и смотреть отсюда на море. Теперь море с балкона почти не видно:



Рабочий кабинет А. П. Чехова. Письменный стол, за которым А. П. написал «Вишневый сад» и проредактировал полное собрание своих сочинений.

кипарисы и другие деревья загородили горизонт.

В этой комнате приезжавший в Ялту Художественный театр репетировал пьесу Антона Павловича, когда он был уже болен



Галерея дачи, служившая летней столовой Антону Павловичу.

— Скажите, спросил я, как Вы провели день смерти Антона Павловича?

— У нас собрались интимные друзья Ант. Павл., с которыми мы провели этот день за воспоминаниями о покойном. Пришла жена покойного писателя Надеждина, автора «Детей Ванюшина», архитектор Шаповалов, строивший дачу, близкий друг Антона Павловича—Сергей Шуккин.

— Сидели, вспоминали Ант. Павл., пили чай с вареньем из абрикосов, сорванных с дерева, когда-то посаженного Антоном Павловичем.

— Как был бы рад Антон Павлович, — сказала сестра, показывая кругом рукой, — разросшемуся саду! Ведь, при нем это был пустырь с голыми камнями, засохшими виноградными лозами и черто-

полохом, обнесенный в то время жидким плетнем. Мы с Антоном Павловичем сами таскали воду, сажали каждый кустик, каждое дерево.

Антон Павлович с одушевлением занимался садом и пережил в нем много хороших минут.

В 1899 году Антон Павлович писал своей сестре из Ялты:

«Вчера и сегодня я сажал на участке деревья и буквально блаженствовал, так хорошо, так тепло и поэтично. Просто один восторг. Я посадил 12 черешен, 4 пирамидальных шелковицы, два миндаля и еще кое-что... Птицы по дороге на север ночуют здесь в садах и по утрам кричат, например, дрозды».

И о том же Немировичу-Данченко в том же году:

«Моя ялтинская дача вышла очень удобной. Уютно, тепло и вид хороший. Сад будет необыкновенный. Сажаю я сам собственноручно. Один раз посадил сто—и все самые благородные, самые культурные сорта, 50 пирамидальных акаций, много камелий, липий, туб. роз и проч.».

— Мне было приятно, — сказала Мария Павловна, — получить в день смерти Антона Павловича телеграмму от крестьян села Мелихова, где прежде мы жили до Ялты.

Мелиховские крестьяне 20 июля устроили в селе собрание, посвященное памяти Антона Павловича, на котором выступавшие крестьяне вспоминали, как Антон Павлович отдал им в безвозмездное владение кусок земли, в котором они очень нуждались.

Крестьяне на собрании постановили увековечить память Чехова переименованием села Мелихова в село Чехово.

— Мне приятно, — говорила Мария Павловна, — что современная молодежь посещает умиленно дачу и так тепло относится к памяти брата. Внимательно слушают, когда объясняю, и сами задают бесконечные вопросы.

Дача национализирована и обращена в музей. Каждый день Мария Павловна, как заведующая музеем, от 10 до 4 ч. с особенной любовью показывает комнаты, где жил Антон Павлович и писал свои вещи. Иногда ее заменяет ближайшая помощница Поля, когда-то ухаживавшая за матерью Антона Павловича и с тех пор оставшаяся жить вместе с Марией Павловной.

Посетителей бывает много, иногда до 40—50 человек в день.

Благодаря особой заботливости Марии Павловны, дом Чехова находится в полной сохранности. Все содержится так, как будто Антон Павлович только что вышел из своего кабинета; на столе лежит последняя нераспечатанная почта и даже сохранились в коробочке две конфеты, которые Антон Павлович не успел съесть перед отъездом.

... Уже надвигались скорые южные сумерки, когда я вышел из гостеприимного Чеховского дома.

Комментарий

Аутская улица — ныне ул. Кирова.

...древней крепости ~ Иссара. — Имеются в виду развалины средневекового замка XIII века на вершине горы Крестовая (Биюк-Исар), к северу от Алупки.

Доре Гюстав (1832–1883) — французский график, мастер книжной иллюстрации. Наиболее известны его иллюстрации к «Божественной комедии» Данте, созданные в 1860-е гг.

...жена покойного писателя Найденова... — Мальская (Найденова) Инна Ивановна (1878–1943), актриса театра Корша и Малого театра.

Шаповалов Лев Алексеевич (1873–1956) — архитектор, автор более 50 зданий в Крыму, в том числе «Белой дачи» Чехова.

Шукин Сергей Николаевич (1872–1931) — протоиерей, богослов и публицист. Служил в Ялте, был близко знаком с Чеховым.

Крестьяне на собрании ... в село Чехово. — Это переименование не состоялось, но в 1954 г. близлежащий город Лопасня был переименован в Чехов.

Поля — ср. в воспоминаниях гостившей в Ялте и Гурзуфе в 1946 году подруги О. Л. Книппер артистки МХАТ С.С. Пилявской: «Еще две необыкновенные женщины запомнились мне — Пелагея Павловна и Ольга Павловна, сестры, с давних пор живущие в чеховском доме. Пелагея Павловна — Полинька, почти ровесница хозяйки, была приглашена сиделкой-няней еще при мамаше Чеховой, сразу после кончины Антона Павловича».