

№ 171

Двадцать четвертый годъ.

№ 171

# ПРИДАЗОВОСНІЙ ГРАЙ

ЕЖЕДНЕВНАЯ ГАЗЕТА ПОЛИТИЧЕСКАЯ, ЭКОНОМИЧЕСКАЯ И ЛИТЕРАТУРНАЯ.

Основана С. Х. АРТУРЮКОВЫМЪ.

# Памяти А. П. Чехова.

## На дачу Чехова.

Въ южнѣйшей волнѣ и полнѣйшемъ изъ Ялты. Она прекрасна въ море, эта южная красавица, въ бѣломъ кружевѣ палы съ голубыми пилейфомъ лазурно-прозрачной бухты. Зеленая бухта вливается въ голубую, и стройные кипарисы—какъ финны аспры на этой величественной шпиль горы.

Что то тревожное, неказное бродило въ двойной и тройной Ялты. Тамъ вѣнчалась съ куртисанки. Въ чужихъ глазахъ сияло земная звезда... И какъ часто надъ неслышимо-роскошными ихъ платьями окривлется бѣлая юбка съ пыльными, оборванными кружевами!

Поднимаю къ Лутѣ, гдѣ дача Чехова, а могомъ лишній разъ убедиться въ справедливости этого предположения. Извѣстное видѣние Ялты набережныхъ, кафе и отелей осталась вѣчною, а здѣсь—паль стѣнны глаза, оборванные татарката, гражданъ лавочекъ, зной и бѣдность.

Вдоль мимо дачъ съ фамилиями генераловъ, мимо запыленныхъ кипарисовъ, и такъ странно думать, что здѣсь вотъ часто проживаютъ Антоны Павловичи, и читаютъ фамилии генераловъ «забороты», какъ въ «Саушней исторіи».

— Вотъ она, дача Чехова,—говорить привалчикъ, показывая крутомъ на оригинальное зданіе изъ сурового камня, такъ хорошо извѣстное по фотографіямъ.

Домъ стоитъ подлѣ жаркимъ солнцемъ; закрытая штора—точно незло ощущенная вѣки когда то приоткрылись ласково глазу...

— Марья Павловна вчера только прѣхала, да старая барыня (мать А. П. Чехова) живутъ наверху,—отвѣчаетъ на мой вопросъ горничная.

Съ бѣлошмымъ сердцемъ я открываю дверь на южной скромно желтѣющей мѣловой лестницѣ:

— «А. П. Чеховъ»  
Марья Павловна, эта трогательная хранительница чеховского наследства, неутомимая и влюбленная въ свое печальное и высокое дѣло, любезно проводитъ меня въ кабинетъ Антоны Павловича...

Вѣдливо струится свѣтъ изъ темныхъ стѣнокъ большого окна; ковры, шпалера, точно въ музей, въ пыльной прозрачной жизни, теперь угасшей и оставившей послѣ себя грустную реальность неуничижимыхъ вещей.

Все оставлено такъ, какъ было при жизни Чехова, въ поспѣшней его прѣбавѣ передъ смертью, и въ этой естественности уже нужного уюта есть что-то остроумное, тонкое, какъ ароматъ осенняго тѣнныя...

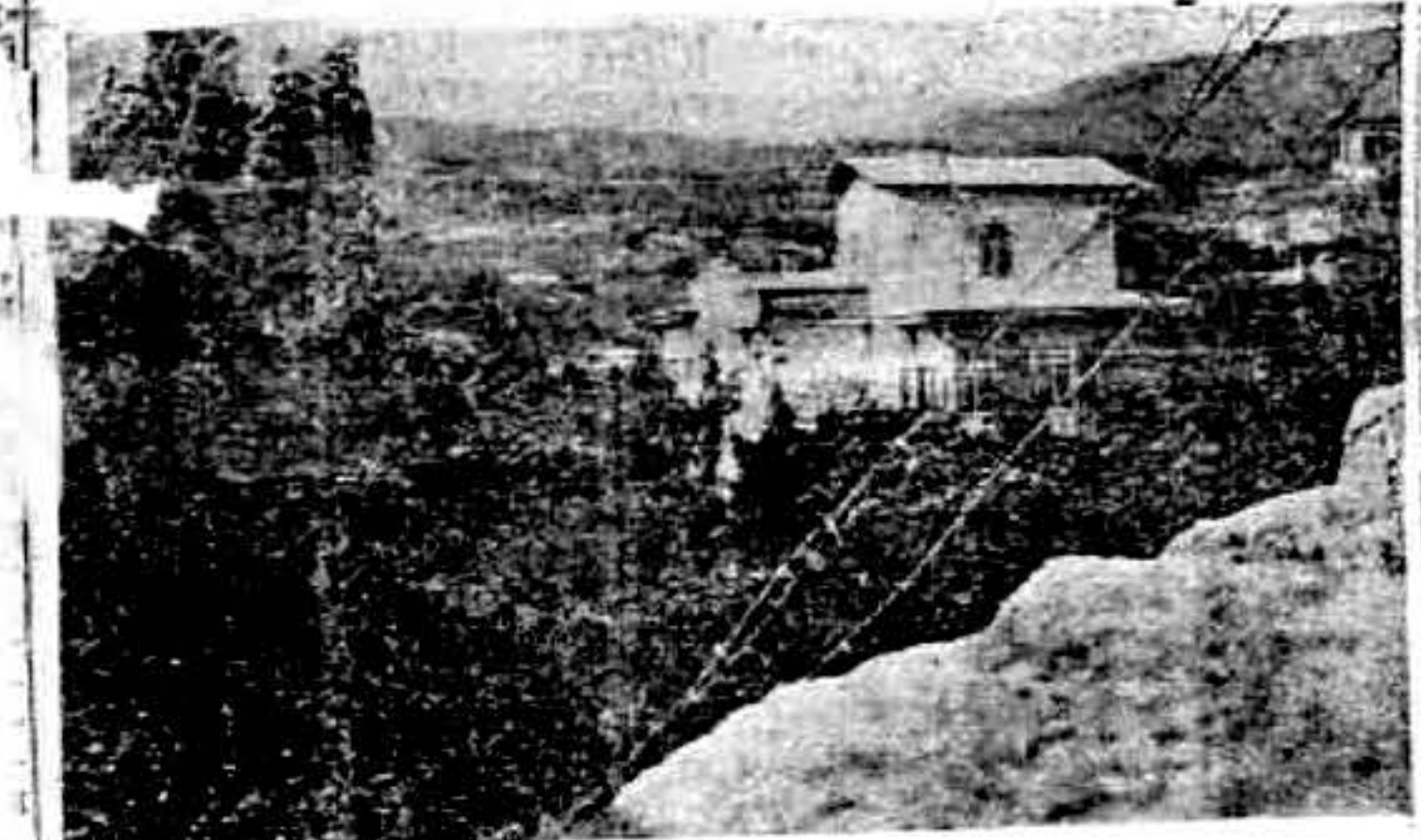
Эта раскрытая чернильница въ спящемъ камѣ стѣны, эти опущенные карандаши и пастель, забытые настоль съ перашикатой бидерманно, мѣлкая календарная прачей, комичной вѣнчать съ палитрою—все это, что окружало Антоны Павловича, продолжаетъ жить странной обездуханной жизнью. Пыльный кушетъ живой пещерной жизни—въ каждой вещицѣ, и такъ естественно, что каминъ его украшаетъ пейзажемъ Левитана, а надъ живочной полкой портреты Тургеневы.

Въ раскрытое окно виденъ садъ, зеленый скаты горы и синий туманъ моря... Сколько разъ оставался въ сумерѣхъ у этого окна Чеховъ, бросалъ расквашенный псалтырь на море, пока теплый вѣтерокъ обдувалъ его лицо, а въ голубѣ бродили образы словъ Раисовской, Гаека, Фирса... Вѣдь единственная садъ—восстало, что напоминать въ этой комнатѣ Чеховы!

— Онъ очень любилъ газетныя новы,—разсказываетъ Марья Павловна со своей мягкой, вихоносной улыбочкой.—Болела, что раньше предметы укажутъ содержание вѣсти, а



А. П. Чеховъ съ супругою (О. Л. Киншперъ)—1901 г.



Дача А. П. Чехова въ Ялтѣ.

псалтырь. Я, помню, прѣхала тогда изъ Москвы, гдѣ много было разнахъ толковъ о новой пьесѣ Чехова. Какъ то въ этой самой комнатѣ, Антоны сидѣть на подоконникѣ, вотъ какъ вы, а я, какъ теперь у стола.

— Написать что-нибудь, какъ вы пишете? — спрашиваетъ я.

Антоны смѣется, и говоритъ: — Вотъ я сейчасъ тебѣ напишу, а сказать не могу.

Отрываетъ маленькій слочокъ бумаги, написать что то карандашомъ и водить мѣтъ.

Иisperула, а какъ только два слова: — Пышневый садъ.

— Антоны, какъ интересно! сказала я, и даже въ ладоши захолопала.

— Я слушаю—это маленькій рассказъ, въ которомъ... — Антоны прелесть и почти до галлокантій чувствую реальность этой сценки.

— Антоны сидѣть на подоконникѣ, а я вотъ такъ, напротивъ... Въ саду стремчуть вѣтры, пахнутъ пряными крымскими ароматами, вонюсть.

— Здѣсь въ саду все его посадитъ, хотите взглянуть? — говоритъ Марья Павловна.

Мы выходимъ въ садъ, проходимъ мимо террасы, гдѣ при жизни Чехова такъ весело пили вечерній чай, сидѣли въ воспоминатель Бушны, Курима и др.

— Тутъ вѣщу братъ живутъ, когда прѣхаютъ, а наверху мамы; она очень болела...

Вотъ и любимая садикевича Чехова въ самой глубинѣ сада, теперь она скрыта деревьями, которые дождетъ Антоны Павловичъ, подбиралъ посадилъ такъ, чтобы напоминало Россію, русскую природу.

Здѣсь насаженъ кипишевой садъ, и судьба кипишевого сада, можетъ быть, ждетъ этотъ чеховскій уголокъ, который, какъ и садъ Раисовской, былъ «горастью гурбана, Россіи».

На родинѣ Чехова казалась пышная земля—сохранить дачу Чехова, тогда какъ это должно было бы стать задачей культурной Россіи, академіи наукъ, литературнаго общества, художественнаго театра.

Я пришла въ садъ Марья Павловна, оберегающая чеховскія реликвины съ прекрасными фантазмами любви, которая сильнѣе смерти.

На улицѣ, за поворотомъ бросилъ послѣдній взглядъ на историческую дачу, и мнѣ кажется, что я вижу въ окнахъ бѣлыхъ ступать доктору Чехова, самого обязательнаго и перекладывающаго поста вѣщи эпохи, которого мы знали слишкомъ близко, чтобы упустить достаточно хорошо... Онъ еще открытъ намъ въ красотѣ вѣчной, свѣтлительной и вѣчной.

ПЕССИМИСТЪ.  
Алушка, 26 іюня.